

CERCETĂRI ARHEOLOGICE ÎN CIMITIRUL MEDIEVAL TIMPURIU (SEC. X) LA ALBA IULIA – „IZVORUL ÎMPĂRATULUI”

Cerc.șt. MIHAI BLĂJAN
Muzeul Național al Unirii, Alba Iulia

Potrivit contractului de finanțare nr. 5209/26 iunie 2006 semnat de conducerea MCC București și Muzeul Național al Unirii din Alba Iulia, în valoare de 34,00 RON, suplimentat la rectificarea bugetară din vară cu încă 50,00 RON, între 28 iulie-13 august și 12 septembrie – 28 noiembrie 2006, s-a desfășurat cea de a treia campanie de săpături arheologice pe marginea sudică a terasei a doua a Mureșului, la miazăzi de municipiul Alba Iulia.

În cursul cercetărilor s-a vizat nucleul cimitirului medieval timpuriu identificat în locul numit „Izvorul Împăratului”. În acest scop, între 28 iulie – 13 august, s-au trasat două secțiuni (S V și S VI), cu dimensiunile de 36 x 2 m și 37,90 m x 2 m, amplasate la sud și la nord de marginile longitudinale ale parcelei decopertate în octombrie 2005. Dispuse pe direcția est – vest, cele două șanțuri au străpuns stratul arător alcătuit dintr-un pământ negru-cenușiu (38 cm) și partea superioară a depozitului de argilă brună-gălbuie, la adâncimi cuprinse între 28-80 cm. Continuate și în cursul toamnei (12 septembrie – 28 noiembrie 2006), investigațiile s-au desfășurat în partea centrală a cimitirului prin executarea a încă șase secțiuni, late de 2 m, cu lungimi diferite: 41,50 (VII și VII); 36,50 m (X) și 39 m (XI - XII). Parcelele VII, VIII, XI și XII au fost trasate pe latura de nord a patruleterului cercetat, secțiunea IX pe latura sud și secțiunea X pe latura de est. Suprafața celor 8 secțiuni descoperite în cursul cercetărilor însumează 420 m².

În stratul arat din aria cercetată s-au descoperit fragmente ceramice preistorice răzlețe din culturile Coțofeni, Wietenberg și

Basarabi, materiale de construcție (bolovani de râu, lespezi din gresie calcaroasă, olane, cărămizi și țigle fragmentare, pișcoturi și ceramică din epoca romană). În cursul săpăturilor s-au identificat gropi menajere și de provizii din epoca bronzului (cultura Wietenberg), Hallstatt, epoca romană și perioada prefeudală (sec. V e. n.) precum și morminte de înhumăție.

1. Depozitele menajere

a. Gropile preistorice. În parcelele cercetate s-au dezvelit 30 gropi menajere: VI (2), VII(7), VIII(4), X (3), XI (8) și XII (6). Unul din depozitul de cereale aparține epocii bronzului (*cultura Wietenberg*). Construcția, săpată până la 128 cm adâncime, are corpul bitronconic, pereții oblici cu umărul boltit spre bază pe laturile de est, sud și vest, cu gâtul cilindric și conturul gurii pentagonal. O scară cu două trepte cruțate în argilă asigură pe latura de nord accesul în depozit. În colțul de nord-est s-a găsit o lentilă de cărbune cu cariopse de grâu carbonizate și două castroane sparte, decorate cu motive incizate. Diametrul fundului (d.f.) 174 cm; diametrul pântecelui (d.p.) 142 x 160 cm și diametrul gurii (d.g.) 146 cm.

b. Hallstattul cuprinde patru gropi, din care două săpate la mică adâncime (41 – 50 cm), cu fundul plan, pereții drepți, corpul cilindric, cu diametrul de 60 cm. Groapa a treia, săpată până la 116 cm, are corpul bitronconic turtit, cu diametrul de 128 cm și gâtul tronconic cu diametrul de 147 cm. Ea este împărțită de un pod de argilă, gros de 17 cm, în două încăperi separate, care comunică între printr-o deschidere rombică.

Depozitele menajere au umplutura asociată cu fragmente ceramice hallstattiene timpurii și oase menajere de animale.

c. Epoca romană este reprezentată de 11 gropi menajere săpate la adâncimi cuprinse între 57-139 cm, începând din humusul antic până în depozitul de argilă brună-maronie sau gălbuie. Construcțiile subterane au corpul cilindric, cu diametrul de 90 cm, în formă de lighean cu pereții alveolat-concavi (d. 76 x 82 cm), bitronconică, cu fundul albiat-concav (d.139 cm) și colțurile rotunjite, pereții curbați, umărul boltit lateral, gâtul cilindric (d.172 cm). Fundul gropilor este plat, alveolat-concav și conic, cu pereții verticali, oblici, arcuiți concav în afară și cotloniți. Gâtul are formă cilindrică, cu gura ovală, rombică cu colțurile rotunjite, oval-alungită și circulară (d.86 x 90 cm). Gura construcțiilor subterane s-a conturat pe fundul șanțului de la baza stratului vegetal până la 62 cm. Una din gropi avea cruțată pe latura sudică o treaptă de acces în depozit. Pământul din umplutură din puțurile menajere conțin pigmenți de cărămidă pisată, tegulae fragmentare, galeți de râu, bucăți dintr-un altar votiv anepigraf, ceramică, fragmente de sticlă, o placă și un sfredel din fier, o porțiune dintr-o tablă de bronz, fragmente din piatra unei râșnițe și oase menajere de animale. Câteva gropi erau secționare de mormintele medievale timpurii 78, 79 și 106.

d. Gropile prefeudale (sec. V e.n.) cuprind 14 complexe de provizii sau menajere, repartizate câte două în secțiunile VI, VII, VIII, X; 5 în S XI și una în S XII. Ele s-au conturat în parcelele săpate la baza humusului vegetal sub forma unor pete ovale (d. 110 x 116 cm; 56 x 60 cm și 96 x 116 cm), circulare (d. 104 cm) sau neregulate și pătrund în orizontul de argilă aluvionară la adâncimi cuprinse între 55 – 198 cm.

Construcțiile subterane au corpul cilindric (86 x 88 cm), ovoidal, cu diametrul maxim de 126 cm și 105 x 120 cm; sferoidal (d. 100 x 102 cm și 119 x 127 cm), tronconic, cu diametrul de 60, 104 și 110 cm și bitronconic (146 x 152 cm). Fundul gropilor este plat (plan), cu colțurile rotunjite

și diametrul de 40 – 110 cm, înclinat spre est (d. 40 cm), albiat – concav, cu diametrul de 52 – 80 cm, și pereții arcuiți la bază. Gropile au pereții săpați vertical sau oblic și arcuiți la locul de trecere spre fund, simetrice, cu umărul cotlonit lateral între 10 – 16 cm. Conturat la șase complexe, gâtul are formă cilindrică turtită (110 x 116 cm), cu diametrul de 92 cm; tronconică, cu diametrul de 81 – 88 cm și tronconică ovală (102 x 110 cm). Una din gropi prezintă două faze de evoluție, iar groapa 1/VII avea adâncituri pe peretele sud - vestic pentru asigurarea ieșirii din interiorul depozitului de cereale. După scoaterea din funcție a hambarelor de provizii, gropile au devenit puțuri menajere. Umplutura alcătuită din pământ negru sau argilos gălbui conține cărămizi, țigle, olane, pișcoturi antice, bolovani și lespezi din calcar alb-gălbui și plăci din gresie nisipoasă, galeți de râu de dimensiuni mijlocii și mari, fragmente de râșniță, bucăți mari de chirpici (3 gropi) cu impresiuni de nuiele, pari, loazbe, frunze și tulpini de grâu, un sâmbure de măr carbonizat, frunze de fag; ceramică fragmentară lucrată cu mâna și la roată, de culoare gri-cenușie (12 gropi), un fragment de mârgea din sticlă, fragmente din fundul și pereții unor vase antice din sticlă albă-mată, piese de metal (un ac de fibulă și o porțiune de tablă de bronz; o verigă, cuie, o toartă de căldare și o bară din fier; oase menajere de ovine, bovine, porcine și cabaline; greutatea de la războiul de țesut vertical (3 gropi), lentile de cenușă și cărbune, cochilii de melci etc.). Groapa 9 a secționat depozitul menajer hallstattian 8 din secțiunea VIII, iar altă groapă are jumătatea estică suprapusă de capătul vestic al M 81.

2. Mormintele de înhumație

În cursul cercetărilor arheologice s-au dezvelit 80 morminte de înhumație medievale timpurii. Ele au gropile sepulcrale săpate în depozitul de argilă brun-maronie sau gălbuie la adâncimi diferite cuprinse între 28 – 80 cm. Complexele funerare, de formă patrulateră, trapezoidală sau

dreptunghiulară, prezintă colțurile drepte și rotunjite. Unele gropi adăpostesc schelete de copii din grupele de vârstă *infans I* și *infans II* (M 77, 86, 93, 106, 113, 119), altele cuprind oseminte de adulți și maturi, de ambele sexe. Indivizii așezați în decubit dorsal, cu capul spre vest și picioarele la est, au osemintele păstrate în stare mediocră sau relativ bună. Se semnalează subiecți depuși la adâncime mică, sub stratul arător, cu oasele dezarticulate și răvășite de fierul plugului pe direcția de executare a arăturii (M 49, 50, 59). Alte schelete (M 65 și 70 80 și 112) situate la o adâncime mai mare, păstrează osemintele descompuse în parte sau în totalitate sub forma unui praf gălbui sau resturi de oase macerate. În cursul dezvelirii au fost afectate etichetele picioarelor, oasele bazinului și craniul.

Din cele 80 schelete cercetate cu atenție, doar unul (M 65) se afla depus într-un sicriu de lemn, reprezentat prin suprafețe acoperite cu resturi de cărbune.

Poziția mâinilor diferă de la un individ la altul. Semnalăm subiecți cu mâinile îndoite din cot și așezate cu antebrațele, unul peste altul, pe abdomen, torace sau bazin; cu ambele mâini întinse de-a lungul corpului sau cu una pe lângă corp și cealaltă dispusă cu palma pe bazin.

Toate mormintele conțin subiecți așezați cu picioarele întinse paralel (femei) sau cu genunchii și călcăiele apropiate (bărbați). Individul de sex masculin din M 69 a fost așezat pe spate, în poziție chircită, cu genunchii aduși la piept și mâinile îndoite din cot și antebrațele depuse cu palmele pe umăr. După ce fusese ucis, bărbatul din M 67 a fost aruncat într-o goapă săpată în grabă la mică adâncime, deasupra individului din M 66, înmormântat în condiții normale. Așezat pe spate, cu torsul răsucit spre dreapta, subiectul avea mâinile întinse lateral, picioarele adunate, în unghi obtuz și genunchii suprapuși prin chircire, ca și scheletul din M 124. Bărbatul din M 86 zăcea în decubit dorsal, cu mâinile așezate cu palmele pe bazin, piciorul drept flexat spre marginea gropii și genunchiul stâng depărtat spre latura opusă, ridicat în sus, cu o seceră

de fier sub articulație. Pe latura de sud a gropii se afla o vatră rituală cu bolovani de râu, pământ ars și ceramică fragmentară provenită din oala spartă deasupra gropii sepulcrale și aruncată pe capul defunctului și lângă șoldul stâng. Scheletul din M 124 fusese depus pe partea stângă, la 34 – 48 cm adâncime, deasupra M 125, în poziție chircită.

Intventarul aferent al indivizilor cercetați se compune din ustensile (lame de cuțit; fusaiole din lut ars, amnare), obiecte de podoabă din moluște (*Cypraea moneta*), sticlă, bronz și argint (cercei, șiraguri de mărgelă, coliere fragmentare compuse din trei sârme din bronz împletite, un șir de aplici circulare (1) și rombice (21) depus pe pieptul unei femei), vase din lut ars, ouă de pasăre, scheletul unei găini și oasele (craniul, picioarele) unor animale mari care reprezintă ofranda alimentară etc. În M 81 s-a găsit o cruce dublă de tip relicvar, iar în șiragul de mărgelă din M 89 o cruciuliță din bronz.

În câteva morminte s-au aflat galeți de râu de dimensiuni mici, mijlocii și mari, lespezi izolate din gresie calcaroasă și fragmente de cărămizi romane refolosite, care marcau marginile gropilor M 49, 54, 55, 56, 57, 64, 66, 79, 80, 88, 98, 107, 110, 114 și 120; o treime dintr-o cărămidă antică fusese dispusă pe cant în colțul de sud-vest al gropii M 60 pentru a proteja capul individului, iar un bloc paralelipipedic roman, cioplit grosier, cu dimensiunile de 30 x 47 x 62 cm, era așezat deasupra pământului de umplură al femeii din M 65, spre partea superioară a gropii sepulcrale. Mormintele 87, 90, 114 și 116 aveau marginile longitudinale și transversale amenajate cu lespezi din gresie, bolovani de râu și cărămizi așezate pe cant.

Piese de inventar recuperate din morminte asigură datarea complexelor funerare în prima jumătate a secolului al X, în deceniile premergătoare penetrației maghiare în partea centrală a Transilvaniei. Ele aparțin unei populații sedentare, pașnice și creștine, care se identifică cu românii din ultimul veac al mileniului I din așezarea

Bălgrad, atestați arheologic și în alte localități din bazinul mijlociu al Mureșului.

În concluzie, săpăturile arheologice efectuate în cursul anului 2006 în locul numit „Izvorul Împăratului”, împreună cu cele din primele două campanii, au investigat o suprafață de 1149,67 m², adică un sfert din aria estimată a cimitirului. Ele aduc o contribuție importantă la argumentarea tezei continuității românești în Transilvania și subliniază relațiile strânse ale românilor cu provinciile sud-dunărene ale Imperiului Bizantin.

3. Propuneri

Având în vedere importanța excepțională a descoperirilor premaghiare recente (piese de podoabă și 5 cruci din bronz), pentru salvarea integrală a cimitirului – un document arheologic românesc important al așezării de la Alba Iulia – solicit cu insistență Ministerului Culturii și Cultelor și Consiliului Județean Alba să dispună următoarele măsuri urgente:

a) înscrierea cimitirului cu o suprafață de circa 5500 m² pe lista siturilor arheologice de importanță excepțională;

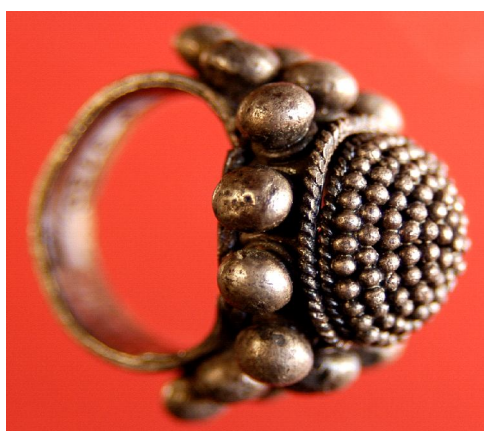
b) măsuri de protecție a necropolei prin interzicerea depozitării molozului din oraș pe capătul vestic al sitului, ridicarea grămezilor de molz din aria cimitirului și sistarea oricăror construcții abuzive în spațiul delimitat până la cercetarea sa;

c) alocarea mijloacelor financiare (250 milioane lei) pe anul 2007 pentru continuarea dezvelirii, salvării și valorificării necropolei de la „Izvorul Împăratului”.

În condițiile în care forțe obscure se străduiesc din răsputeri să dezmembreze România prin crearea unor zone autonome în Transilvania – vatra de formare a neamului românesc – se impune salvarea documentelor arheologice menționate ca o urgență națională primordială și publicarea lor în limbi de circulație internațională.



Alba Iulia „Izvorul Împăratului” - cercei din argint aurit de factură bizantină (sec. X)
Foto: Lacrima Rădulescu



Alba Iulia „Izvorul Împăratului” – inel din argint aurit de factură bizantină (sec. X)
Foto: Lacrima Rădulescu