

# OPTIMIZAREA SPAȚIULUI GEOGRAFIC ÎN COMUNA LUPȘA

Prof. MIHAELA MIHINDA

Școala Gimnazială "Mihail Kogălniceanu" Sebeș

**ABSTRACT:** *The optimization of geographical space in the Lupșa common. Located in the central and western parts of the country, common Lupșa will be carried out on the middle of Aries, one of the main thoroughfares of hydrographic Apuseni Mountains. Common Absence of Lupșa of some industrial activities itself, pollutants, decreases to a certain extent this danger, but sources and types of pollution being varied, it may be appropriate and methods of varied combat. The people are brought profound changes potential green by creating a human heightened as a result of holdings of raw materials (construction materials, gold etc). It can be said that his current period shall include the most spectacular changes of anthropogenic environment geographically, what have they create from many places landscapes with everything distinguished from the true-to-life.*

**Keywords:** *geographical space, optimization, anthropogenic environment, landscapes.*

## 1. Poziția geografică și limite

Situată în partea central-vestică a țării, la intersecția paralelei de 46°08'03" latitudine nordică cu meridianul de 28°11'53" longitudine estică, comuna Lupșa se desfășoară pe cursul mijlociu al Arieșului,

una din principalele artere hidrografice ale Munților Apuseni.

Referindu-ne la așezarea în cadrul județului Alba, comuna este situată în partea nordică a acestuia, pe drumul național DN 75, la 8 km de Baia de Arieș, la 17 km de orașul Câmpeni și la 97 km de municipiul Alba Iulia (Fig. 1, 2).

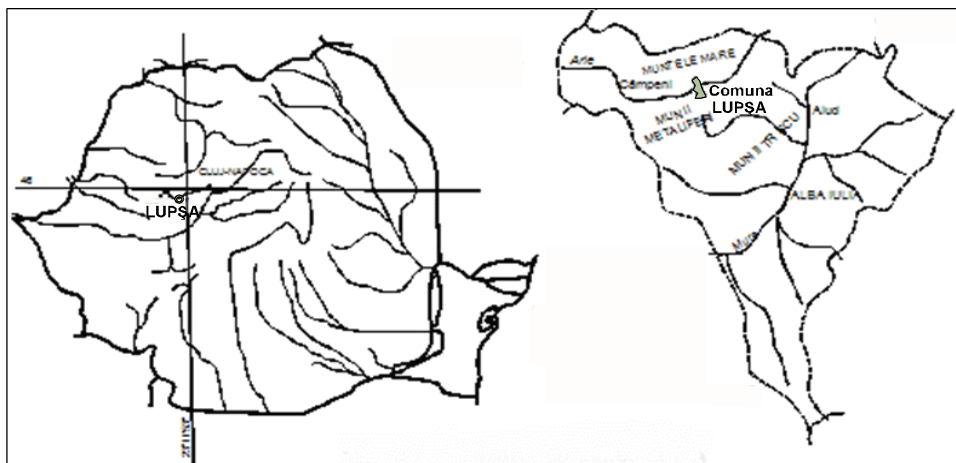


Fig. 1. Poziția geografică a Comunei Lupșa în cadrul țării și județului



Fig.2. Vedere satelitară a Comunei Lupșa

Din valea Arieșului, unde întâlnim câteva din satele componente ale comunei (Mănăstire, Lupșa, Hădărău, Lunca și Valea Lupșii), aceasta se răsfirea pe numeroase văi afluențe, ceea ce imprimă teritoriului o formă alungită pe direcția est-vest, perpendiculară pe cursul Arieșului, gâtuind cursul superior al acestuia.

Comuna se învecinează în partea nord-vestică și vestică cu comuna Bistra, limita dintre acestea trecând foarte aproape de cea mai mare cotă întâlnită în zonă (1935,9 m), numită Vârful Sesul Lupșelului de unde coboară, odată cu altitudinea, pe pâraul Caselor și pâraul Tomnatecului, din nou trece aproape de o cotă importantă (1137,6 m), intersectând valea Arieșului aproape de satul Pițiga. Limita intersectează

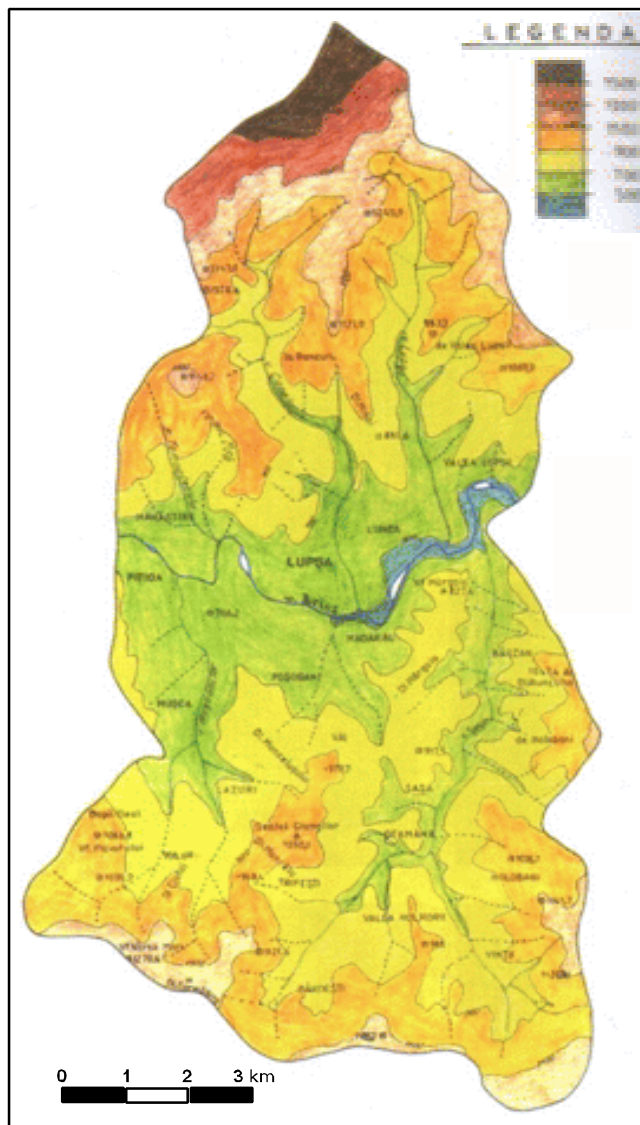
aproape cotele de 779,6 m și 792,1 m, face o cotitură în dreptul satului Mușca, aproape de limita cu comuna Roșia Montană, în sud-vest trecând pe lângă Vârful Piciorului (1066,8 m) și Vârful Vârșii Mari (1270,6 m).

Alte două comune învecinate sunt Bucium și Mogoș, însă hotarul cu acestea este redus ca întindere, în partea sudică și sud-estică. Spre est, limita separă teritoriul comunei de cel al orașului Baia de Arieș și al satului Muncelu, limita trecând prin Dealul Runcului (1047,4 m). Urmează o nouă intersecție cu valea Arieșului, limita urmărind creșterea de altitudine până în dreptul Vârfului Cărbunari (1256,4 m), aproape de hotarul cu ultima comună învecinată, respectiv Mogoș, situată spre nord-est.

Un studiu mai detaliat al hărții topografice scoate în evidență faptul că, spre nord, comuna se întinde până la culmile cele mai înalte ale Muntelui Mare, iar spre sud până la vârfurile Geamăna și Poenița, din Munții Metaliferi, aproape de culmile bazaltice ale renumitelor Detunate. Mihai David încadra comuna în numeroasele “luminișuri” lăsate de apele Arieșului în strămutarea lor dintre crestele muntoase ale

Muntelui Mare la nord și Munții Metaliferi la sud unde, din timpuri străvechi, s-au cuibărit oamenii, întemeind satele componente ale acestei localități, în număr de 23.

Suprafața acoperită de teritoriul comunei Lupșa măsoară 10.256 ha, fiind una din cele mai întinse comune din cuprinsul văii Arieșului, fiind depășită în suprafață doar de comuna vecină, Bistra.



## 2. Probleme de ocrotire a mediului

Mediul geografic actual este rezultatul interacțiunii dinamice dintre componentele fizico-geografice, în strânsă interdependență cu factorul antropic, care pe acest teritoriu de străveche locuire și-a pus profund amprenta asupra peisajului.

Astăzi, în plină epocă a exploziei demografice și a revoluției tehnico-științifice, protecția mediului înconjurător este o problemă ce preocupă lumea contemporană. Supravegherea și protecția mediului este în interesul omului, ultimele decenii arătând cu claritate acest lucru.

Absența din comuna Lupșa a unor activități industriale propriu-zise, poluante, micșorează într-o oarecare măsură acest pericol, dar sursele și tipurile de poluare fiind variate, se impun și metode variate de combatere.

Activitatea de extracție a substanțelor minerale utile a luat proporții cu totul deosebite în această perioadă; ea a generat excavații și decopertări, ultimele fiind prezente la Roșia Poieni (Fig. 4.).

În afară de excavațiile rezultate din exploatarea de la suprafață, relieful a fost modificat și ca urmare a unor procese de tasare și prăbușire de deasupra galeriilor de mină.

Pe de altă parte, ca urmare a depozitării sterilului și a diverselor materiale rămase din procesul de prelucrare au apărut așa numitele halde cu aspect de movile, care în unele lunci au schimbat mult peisajul local. Reducerea influenței dăunoare a rezidurilor solide urmărește aplicarea unor principii de exploatare minieră:

- ▶ diminuarea cantității de steril prin aplicarea unor tehnologii care să permită extragerea din zăcămint numai a substanțelor utile;

- ▶ ocuparea unor suprafețe de teren cât mai mici și cât mai puțin productive numai după îndepărtarea covorului vegetal și reutilizarea acestuia;

- ▶ utilizarea rezidurilor miniere solide în diverse domenii: materiale prefabricate pentru construcții (cărămizi), terasamente pentru căi ferate și șosele, extragerea unor metale etc. (Agache M.D., 2003).



Fig. 4. Exploatarea în carieră a cuprului la Roșia Poieni

Mediul ambiant este poluat și datorită faptului că unele unități, între care combinatele Roșia Poieni, Roșia Montană și Întreprinderea minieră Baia de Arieș aflate

în apropierea Arieșului, deversează în ape reziduri care influențează cel mai mult fauna din acest râu (Monografia Județului Alba, 1980).

Pentru gospodăriile aflate la șosea se pune problema poluării atmosferice cu gaze de eșapament, dar nu este o situație prea îngrijorătoare, datorită posibilităților de autopurificare naturală. În perioada modernă și apoi în cea contemporană, despădurirea

terenurilor forestiere începută în perioadele anterioare a continuat într-un ritm mult mai intens, fenomenul fiind evidențiat și pe hărțile întocmite. La începutul perioadei, scopul îl constituia obținerea de terenuri agricole (Fig.5.).

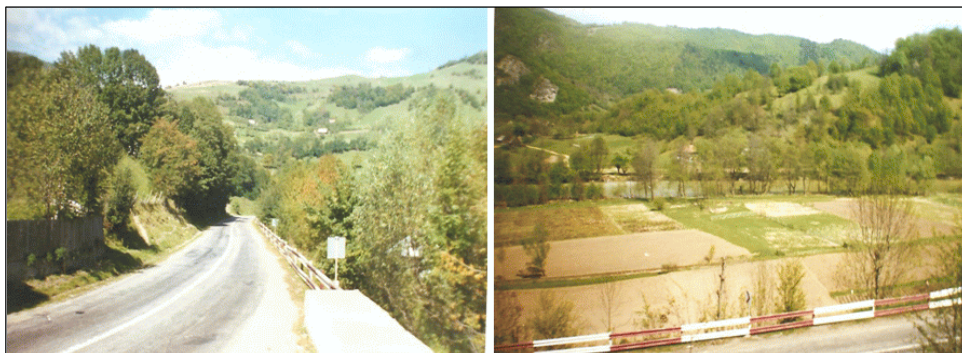


Fig. 5. Pante despădurite pe raza satului Valea Lupșii (stânga), terenuri agricole obținute prin defrișarea pădurilor din lunca văii Arieșului (dreapta)

Treptat însă exploatarea lemnului pentru comercializare, mai ales pe piețele externe devine preponderentă și prezintă un mare pericol de degradare a terenurilor, deoarece se efectuează cu deosebire în cadrul reliefului accidentat, rămas până atunci împădurit ca urmare a caracteristicilor sale improprii pentru agricultură.

Modificarea învelișului vegetal natural prin activitățile antropice a avut consecințe și asupra altor componente ale mediului. Procesele de modelare a reliefului s-au intensificat în urma deranjării echilibrului relativ dintre aceste componente, cu deosebire pe terenurile în pantă, generând noi microforme (ogașe, ravene, organisme torențiale etc). Pe suprafețe întinse s-au produs modificări ale topoclimatului, dispărând aspecte specifice pădurii (umiditatea atmosferică mai mare, amplitudinile termice diurne mai moderate etc.), ceea ce a determinat și modificarea treptată a regimului hidrotermic al solului și a activității microorganismelor din orizontul acestuia. Pe de altă parte, restrângerea suprafeței împădurite a însemnat micșorarea arealului elementelor faunistice legate

biologic de acest mediu.

Modificarea antropică a învelișului vegetal a avut implicații atât asupra nvelișurilor interne ale solului, cât și asupra grosimii stratului de sol. Prin înlocuirea vegetației naturale cu cea cultivată, schimbările survenite în profilul solului diferă ca sens și intensitate de la o zonă pedologică la alta.

Revărsările râurilor în perioadele ploioase determină spălarea solului și totodată accelerează procesul de eroziune.

Ca pretutindeni se pune și aici problema vânatului nerațional, fauna redusă și efectivele (ex. ursul). Se impune ocrotirea vânatului, mai ales cel pe cale de dispariție.

Evoluția geodemografică și diversitatea activității economice a dus la apariția și dezvoltarea a numeroase așezări rurale și a unei rețele de drumuri (judetene, comunale și forestiere). Populația acestor așezări a adus profunde modificări potențialului ecologic prin crearea unui relief antropizat în urma exploatărilor de materii prime (materiale de construcții, aur etc.). Legate de așezările umane sunt problemele ce se impun cum ar fi amplasarea rampelor de gunoi pentru

depozitarea rezidurilor solide menajere, ce pot genera focare de infecție, precum și altele legate de nerecuperarea produselor reziduale utilizabile, cum ar fi cele legate de prelucrarea lemnului din Câmpeni.

În privința protecției florei și faunei, este de remarcat că se fac mari eforturi pentru diminuarea degradării florei, mai ales în zonele poluate, se instalează filtre pentru evitarea distrugerii efectivului piscicol de la diferite exploatări, precum și a căprioarelor și iepurilor, ce trebuie menținuți cel puțin la numărul actual.

Prin activitatea din domeniul transporturilor, societatea omenească a determinat apariția unor peisaje locale cu

totul noi în lungul căilor de comunicație moderne: terasamente, deblee, ramblee etc.

În concluzie, se poate spune că perioadei actuale îi corespund cele mai spectaculoase modificări antropice ale mediului geografic, ce au creat în multe locuri peisaje cu totul deosebite de cele naturale (Geografia României, 1983). Menținerea unui peisaj armonios, echilibrat, determină un cadru adecvat turismului care a cunoscut un oarecare avânt în ultimii ani prin valorificarea atât a monumentelor istorice (Biserica ortodoxă, Biserica Sf. Gheorghe, Muzeul etnografic din centrul comunei) cât și a cadrului natural (stânca Mârğaia, peisajul montan spectaculos).

## BIBLIOGRAFIE

1. Agache, M. D. (2003), *Prevenirea și combaterea efectelor negative ale industriei miniere în zona SE a Munților Apuseni*, Revista Pangeea nr. 3.
2. Cocean, P. (1988), *Chei și defileele în Munții Apuseni*, Ed. Academiei, București.
3. Ficheux, R. (1966), *Les Monts Apuseni. Valles et aplanissements*, Ed. Academiei, București.
4. Ilie, M. (1957), *Munții Apuseni*, Ed. Științifică, București.
5. Mihăilescu, V. (1969), *Geografia fizică a României*, Ed. Științifică, București.
6. Morariu, T., Bogdan, O., Maier, A. (1980), *Județul Alba*, Ed. Academiei, București.
7. Mutihac, V. (1982), *Unitățile geologice structurale și distribuția substanțelor minerale utile în România*, Ed. Didactică și Pedagogică, București.
8. Muja, S. (1994), *Dezvoltarea spațiilor verzi în sprijinul conservării mediului înconjurător în România*, Ed. Ceres, București.
9. Naum, T., Grigore, M. (1974), *Geomorfologie*, Ed. Didactică și Pedagogică, București.
10. Posea, Gr., Popescu, N., Ielenicz, M. (1974), *Relieful României*, Ed. Științifică, București.
11. Pușcariu, V. (1937), *Munții Apuseni*, Tipografia Cluj.
12. Pușcariu, V., Rusu, V. I. (1969), *Valea Arieșului*, Editura CNEFS, București.
13. Roșu, Al. (1973), *Geografia fizică a României*, Ed. Didactică și Pedagogică, București.
14. Savu, Al., Rusu, Th. (1961), *Unele aspecte ale reliefului antropogen în bazinul Arieșului mijlociu*, în Studia Universitas "Babeș-Bolyai" Cluj-Napoca.
15. Sârcu, I. (1971), *Geografia fizică a României*, Ed. Didactică și Pedagogică, București.
16. Ujvari, I. (1973), *Munții Apuseni*, în colecția Munții noștri, Ed. Științifică, București.
17. Velcea, V., Savu, Al. (1982), *Geografia Carpaților și Subcarpaților*, Ed. Didactică și Pedagogică, București.
18. Velcea, V. (1995), *Riscuri naturale și tehnogene*, Ed. Universității "Dimitrie Cantemir, Sibiu.
19. \*\*\* (1982), *Enciclopedia geografică a României*. Vol. I și II, Ed. Științifică și Enciclopedică, București.
20. \*\*\* (1983), *Geografia României*, vol. I, Ed. Academiei, București.