

DEPOPULAREA ȘI SCĂDEREA POPULAȚIEI COMUNEI BUCIUM DIN MUNȚII APUSENI

Prof. LAURA ARABOAEI - Colegiul "Apulum" Alba Iulia
Prof. MARCEL ARABOAEI - Colegiul Național "H.C.C." Alba Iulia

ABSTRACT: Depopulation and decline of population in Bucium commune of Apuseni Mountains. *Bucium is a commune in Alba County, located in the, occupying third of north-west of the county. Apuseni Mountains include 25 communes and 4 small cities. In analyzing how specific types of evolutionary and population for the last 160 years, we can see that the community is within the common demographic entire area in which I see certain stages of population growth caused by several factors, but much more obvious and visible is depopulation and population decline in Bucium, especially after 1945, as the entire area of the Apuseni Mountains.*

Keywords: *numerical evolution, depopulation, hamlets, census, retired, active population, employment, age groups.*

1. Influenta cadrului natural si istoric asupra popularii si activitatilor in zona comunei Bucium din Muntii Apuseni

Comuna Bucium, are o suprafata de 8570 ha., ceea ce reprezinta 1,35 % din suprafata judetului Alba si peste 4 % din suprafata zonei montane a Apusenilor din judetul Alba. Comuna este situata la peste 50 km., in „a doua linie” fata de axa deschiderii spre tara, realizata prin Culoarul Muresului, legata cu un sistem de drumuri dintre care

cel mai important este DN 74 Alba Iulia - Abrud, care trece prin partea sudica a teritoriului comunei.

Teritoriul comunei, de forma ovala, se desfasoara pe 13 km. pe directia E-V si pe 8 km. pe directia N-S, in cadrul Muntilor Metaliferi, cu o dispunere altitudinala de la 700 m., pana la peste 1350 m., in cadrul unui bazin depresionar semiinchis, numit “Tara Buciumelor” cu relief montan alcatuit din culmi, plaiuri si vai cu scurgere si orientare spre axa centrala a Vaii Buciumanilor si a afluentilor ei (fig.1).



Fig. 1. Peisaj din zona comunei Bucium - Alba

Condițiile naturale impuse de relief, clima și resursele naturale au influențat popularea zonei de-a lungul timpului, dezvoltarea așezărilor umane, specificul gospodăriilor și locuințelor și în funcție de anumite etape istorice, acestea au determinat și specificul desfășurării activităților umane, axate în cea mai mare parte pe minerit, creșterea animalelor și exploatarea pădurilor, activități care și-au pus amprenta pe evoluția populației și a structurilor demografice.

2. Evoluția populației în zona Munților Apuseni a comunei Bucium

Comuna Bucium din județul Alba se încadrează sub aspectul evoluției populației în ansamblul zonei montane a Apusenilor (fig.2), zona în care, toate cele 25 de comune

au cunoscut un puternic proces de depopulare și scădere a populației în timp. În analiza care cuprinde date din ultimii 160 de ani, se constată că cele mai multe comune și-au diminuat populația de 3-4 și chiar până la 7 ori față de numărul maxim al populației atins în timp, situația fiind specifică pentru 10 comune: Intregalde - scădere de 7 ori, Mogos - de 5 ori, Ponor și Ramet - de 4 ori, Albac, Almasu Mare, Bucium, Ocolis, Scarisoara, Poiana Vadului - de 3 ori).

O altă categorie, de 10 comune au avut scăderi de la 1,5 până la 3 ori față de maximum atins în timp: Avram Iancu, Posaga, Rimetea, Garda de Sus, Vidra, Sohodol, Horea, Lupșa, Salciua și Vadu Motilor și numai 5 comune cu o scădere mai mică de 1,5 ori: Bistra, Rosia Montana, Arieseni, Metes și Ciuruleasa.

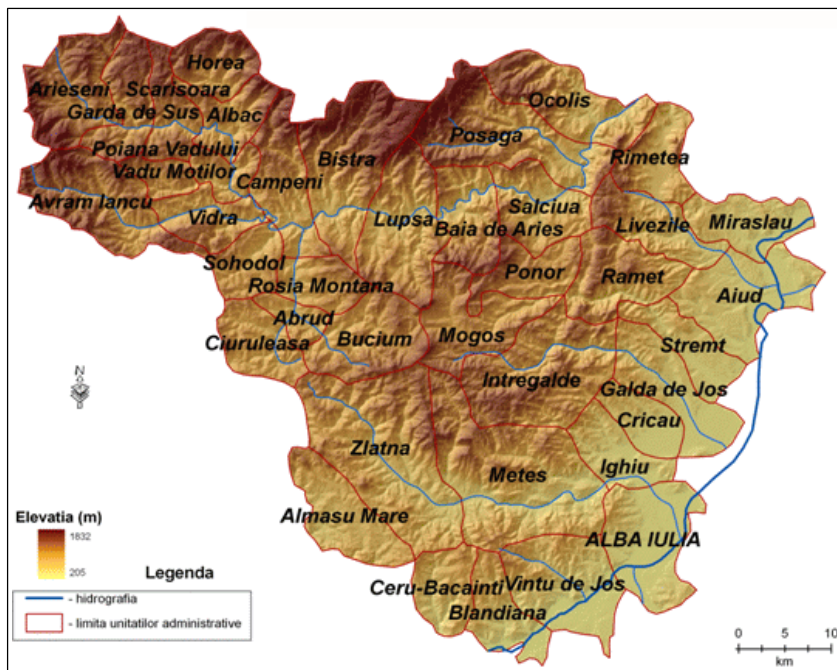


Fig. 2. Harta Munților Apuseni din județul Alba

Scaderea populatiei comunelor s-a produs de la maximum inregistrat in timp, in perioade diferite, astfel pentru o serie de comune scaderea populatiei a inceput in intervalul 1850 - 1930 (Rosia Montana, Rimetea, Bucium, Albac, Sacrisoara, Poiana Vadului, Salciua, Sohodol, s.a), pentru cele mai multe scaderea a avut loc mai tarziu, intre 1941 - 1966 (Avram Iancu, Garda de Sus, Ponor, Ramet, Vadu Motilor, Almasu Mare, Arieseni) si numai intr-o singura comuna, Bistra scaderea a inceput dupa 1977.

Se poate vedea, ca procesul de crestere a populatiei si cel de depopulare s-a produs defazat in timp si in ritmuri diferite, la nivelul comunelor din zona, acestea fiind generate de o diversitate de cauze, intre care mai evidente sunt activitatile specifice generatoare de stabilitate si crestere a populatiei la nivelul zonei, calitatea si cantitatea resurselor pentru viata (solurile si terenurile cultivabile, apa, padurea, pajistile naturale) gradul de izolare si conditiile de acces, apropierea de unele orase si axe facile de transport, conditii naturale mai bune sau mai dificile a unor zone, s.a.

Se poate constata din date statistice, ca in

perioada 1850-2011 populatia celor 25 de comune din Muntii Apuseni, care apartin judetului Alba a scazut de la 95 000 locuitori la numai 40 000.

3. Evolutia populatiei comunei Bucium

Comuna Bucium a avut in perioada 1850 - 2011 o evolutie a populatiei, care a ajuns la un maxim de 4634 locuitori, atins in jurul anilor 1900, urmata de o prima etapa de scadere a populatiei, intre 1900-1930, si o ultima crestere in perioada 1930-1941, determinata de dezvoltarea mineritului si apoi o continua si accentuata scadere a populatiei de la 4119 locuitori in 1941 la 1420 in 2011, generata de migratia masiva a populatiei din zona montana si in paralel de diminuarea accentuata a natalitatii si sporului natural dupa 1970 (fig. 3). Dupa anul 1990, impactul tranzitiei si reconversiei spre economia de piata, care a generat inchiderea activitatilor de minerit si prelucrare a minerurilor in zona Apusenilor, au dus la aparitia migratiei masive spre Europa a populatiei active ramase fara activitate „acasa”.

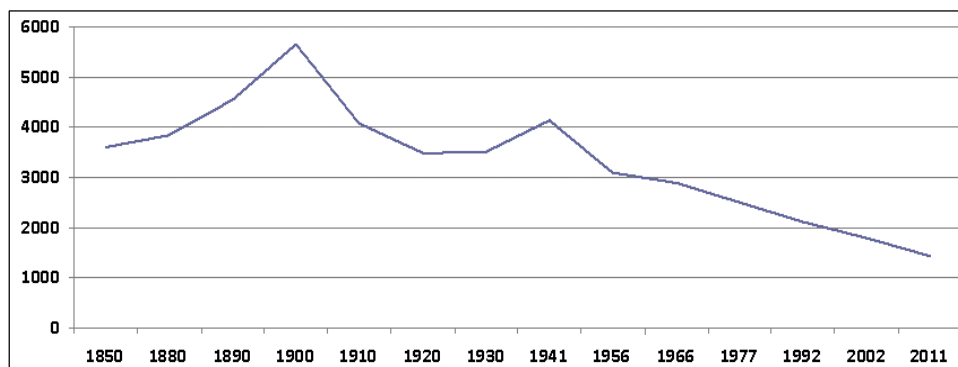


Fig. 3. Evolutia populatiei comunei Bucium in perioada 1850 - 2011

Comuna Bucium a fost si ramane cunoscuta ca fiind formata din sase localitati care au comasat la randul lor in timp, cele 29 de sate si catune, situatie care a fost caracteristica de la 1850 pana in anul 1956,

dupa acest an, fiecare din cele 29 de localitati componente au primit statutul de localitate a comunei cu inregistrari proprii ale populatiei la recensamintele care au urmat. Cele sase localitati in jurul carora au

gravitat satele și catunele aferente au fost: Bucium Sasa, reședința de comună, situată în zona centrală a teritoriului comunei, Bucium Poieni cu populația cea mai mare în timp și cu sate răsfrate pe văile superioare de sub muntele Negrișii, Bucium Izbita, cu exploatare minieră de minereuri complexe și aur, Bucium Sat cu o ramificație extinsă pe Valea Abruzelului până spre Bucium Muntari cu multe catune în partea de nord-vest a comunei și Bucium Cerbu cu multe sate situate în lungul drumului națio-

nal Abrud - Alba Iulia.

La fel ca întreaga comună și cele 6 localități componente cu statut de sate care comasau satele mici și catunele au cunoscut aceiași depopulare, unele dintre ele cum sunt Poieni și Muntari, având cele mai accentuate scăderi ale populației între 1941 și 1977, datorită izolării, fragmentării în multe sate și catune fără dotări necesare, fapt ce a dus la migrații masive spre zonele urbane, mai ales miniere: Valea Jiului, Brad-Deva s.a. (fig. 4)

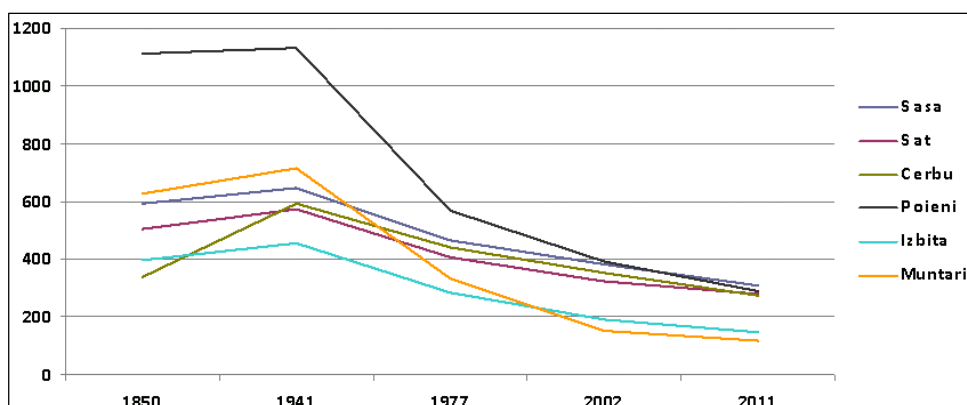


Fig. 4. Evoluția numărului de locuitori a satelor componente ale comunei Bucium

Aflat în zona, acum aproape 100 de ani profesorul I Simionescu de la Universitatea din Iași a văzut aceste locuri astfel: „Cele 6 sate buciumentene sunt răsfrate pe văi de direcțiuni diferite. Când te scobori pe Dealu Mare, dinspre Zlatna, dai de casele din Bucium Cerbu și Bucium Sat. După cele două sate situate la drumul mare, celelalte se infundă înșirându-se până pe sub Vulcoi ori Negrișea, cum sunt Bucium-Izbita, Bucium-Sasa, Bucium - Muntari și Bucium - Poieni. Nodul satului e jos în vale în jurul bisericii cu turn înalt... aici e școala, aici oficiul și dughenele. Își închipue acum oricine greutatea de aprovizionare. Aceasta e însă spre bine, căci viața familiei e mai strânsă, iar sentimentul de vatră adânc înrădăcinat în fiecare... Natura și oamenii sunt la unison. Rar unde se poate prinde o mai strânsă legătură între ei ca aici.” (Sate din România

- I. Simionescu, 1926)

La nivelul satelor și catunelor componente se vede aceeași depopulare generală și scădere a populației pentru perioada 1956-2011, cu scăderi accentuate, de peste 5 ori pentru catunele mici și izolate cum sunt: Izbitioara, Jurcuiesti, Muntari, Petreni și Valeni, scăderi de 1-3 ori pentru cele mai multe sate și catune: Dogaresti, Feresti, Floresti, Magura, Gura Izbitei, Izbita, Poiana, Valea Negrișii, și cele mai mici scăderi ale populației pentru satele mai mari de pe văi și din zone mai accesibile: Bucium, Bucium Sat, Poieni, Valea Abruzel, Valea Alba, Valea Sesi și chiar scăderi relativ mici pentru sate mici aflate în zone accesibile drumului mare: Coleseni și Valea Poieni. Au fost sate și catune care au avut o creștere a populației până în 1977 cum sunt Valea Cerbului, Angheslești și Cioculești și

apoi, descreșterea acesteia ca în toate cazurile la nivelul comunei. (tabel 1) Există în comuna Bucium 9 catune care au în prezent sub 20 locuitori și un număr relativ mare de case nelocuite.

În paralel cu scăderea populației și accentuarea procesului migratoriu cu emigrație intensă, a schimbărilor în domeniul economic s-a ajuns la modificări ale structurii profesionale și pe grupe de vârstă a acesteia.

Analizând situația raportului între populația activă și inactivă între 1977 și

2002 se constată diminuarea numărului de activi de la 1002 în 1977 la 777 în 2002 și creșterea inactivilor de la 1015 la 1497 în 2002, raport care s-a accentuat spre anii 2010 prin îmbătrânirea populației. În ceea ce privește structura populației ocupate, cei mai mulți activau în 1977 în industria extractivă -240 persoane, în agricultura -187 persoane, industria prelucrătoare - 70 persoane și servicii -130 persoane, în timp ce în 2002, s-a redus mult numărul celor din industria extractivă și prelucrătoare și a mai crescut în agricultura și servicii.

Evoluția populației satelor comunei Bucium în perioada 1956 – 2011

Tabel nr. 1

Localitatea/Anul	1956	1966	1977	1992	2002	2011
Anghelești	71	61	104	91	63	38
Bisericani	43	52	54	39	30	22
Bucium	106	107	77	119	115	96
Bucium Sat	232	198	205	204	185	174
Cerbu	97	143	113	126	121	108
Cioculești	71	96	103	68	57	51
Coleseni	92	99	76	79	69	58
Dogarești	34	64	31	21	15	15
Feresti	98	61	47	45	37	30
Floresti	41	36	30	27	25	18
Gura Izbitei	62	34	37	35	20	17
Helești	34	53	38	34	31	26
Izbicioara	60	67	25	22	15	10
Izbita	121	137	101	73	61	46
Jurcuești	56	38	30	10	8	6
Lupulești	67	64	62	45	38	34
Magura	72	76	47	33	27	18
Muntari	69	52	43	11	3	3
Petreni	32	23	20	10	6	2
Poiana	81	92	82	35	33	26
Poieni	218	166	152	143	141	102
Stalnissoara	59	53	52	28	23	19
Valea Abruzel	172	193	169	146	122	91
Valea Alba	178	139	139	117	106	72
Valea Cerbului	75	61	110	89	82	59
Valea Negrileșii	229	206	163	133	84	62
Valea Poienii	59	68	68	47	48	40
Valea Sesii	291	269	244	219	174	130
Valeni	85	64	35	21	15	13
Valcea	84	44	42	45	38	34

Migrația populației tinere și îmbătrânirea populației a dus la scăderea natalității după 1970 și în mod deosebit după 1990, când numărul nașcutilor a scăzut drastic, efectivele de elevi fiind în 2002 cu 2/3 mai

mici decât în 1977, fapt ce a dus la închiderea și restrângerea activității unor școli (Muntari, Bucium Sat).

Comparând cele două piramide ale vârstelor comunei Bucium, (fig. 5) la un

interval de 25 de ani, se vede diferența de consistență a populației, a grupelor de vârstă și simetria celei din 1977 față de forma restransă și asimetrică a celei din 2002.

La fel, se pot vedea și momente de dinamică demografică în creștere și descreștere pentru anumite momente și perioade: până în anii 1968-1969, momentul 1968-1972, scăderea de după 1972 și după 1990. Pentru comuna în ansamblu populația va scădea și în viitor, iar la nivel de sate, unele se vor menține cu o populație relativ

constantă (Bucium Sat, Cerbu, Bucium, Coleseni) iar pentru cele mai multe populația va continua să scadă.

Se poate aprecia, că procesul de depopulare și migrare a populației din zona Munților Apuseni a județului Alba, a scăderii populației tuturor comunelor și a satelor/catunelor din zona este unul din cele mai interesante procese demografice la nivel național, cu urmări asupra schimbărilor care s-au produs și vor continua să se producă în această regiune a țării.

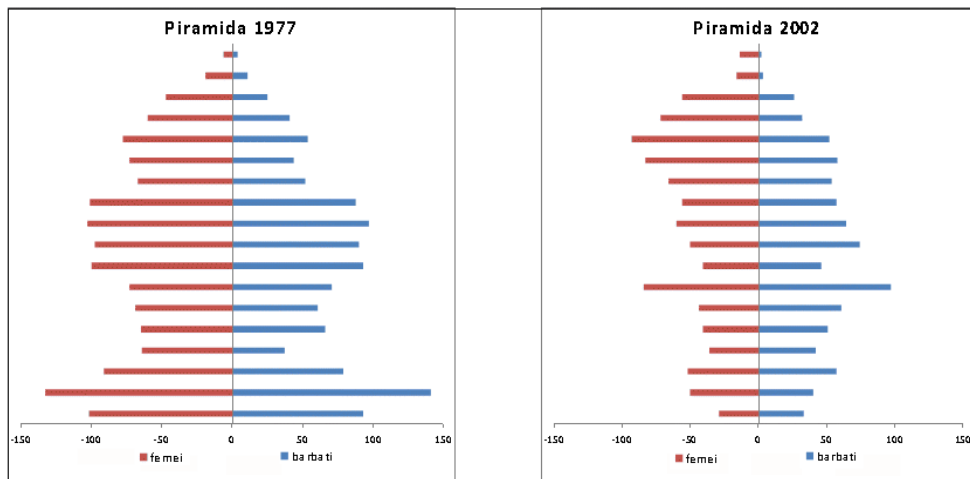


Fig. 5. Piramida varstelor comunei Bucium în anul 1977 și 2002

BIBLIOGRAFIE

1. Araboaei L.- *Schimbări privind valorificarea resurselor comunei Bucium în perioada de tranziție*. Revista Pangeea nr. 7, Editura Aeternitas, Alba Iulia, 2007.
2. Araboaei L., Araboaei M.- *Influența reliefului și a zonelor tip „axa” asupra organizării spațiului geografic și a dezvoltării teritoriale a județului Alba*. Revista Pangeea nr. 8, Editura Aeternitas, Alba Iulia, 2008.
3. Araboaei M.- *Alternative și oportunități ale dezvoltării durabile a Munților Apuseni din județul Alba*. Revista Pangeea nr.11, Editura Aeternitas, Alba Iulia, 2011.
4. Simionescu I, - *Lecturi geografice E: Sate din România*, Editura Casa Școalelor, 1926
5. **** *Recensămintele populației: 1977, 1992, 2002, 2011*- Direcția Regională de Statistică Alba.