

CARACTERISTICI FIZICO-GEOGRAFICE ALE LOCALITĂȚII BUCERDEA VINOASĂ

Prof. EUGEN BENICEAN, prof. VIORELA BENICEAN
Liceul Tehnologic "Ștefan Manciulea", Blaj

ABSTRACT: *Physical-geographic characteristics of locality Bucerdea Vinoasă. The village Bucerdea Vinoasă is located in eastern Trascăului Mountains, in a region whose novel physical and geographical aspects were the basis for subsequent human social development.*

Keywords: *village, morphometry, morphology, climate, water, soils, karst.*

1. Încadrarea localității Bucerdea Vinoasă în comuna Ighiu, județul Alba

Localitatea Bucerdea Vinoasă este sat aparținător al comunei Ighiu, din județul Alba (vezi fig.1). Este un sat de mărime mijlocie, cu populația cuprinsă între 1000 și 2000 de locuitori.

Așezarea este situată în partea nord-estică a teritoriului administrativ al comunei, unde ocupă în intravilan o suprafață de 88,00 hectare.

Legăturile cu sistemul de localități al comunei sunt asigurate prin drumul județean DJ 107 H modernizat, pentru localitățile Ighiu (2 km) și Șard (5km) și prin drumuri comunale care se desprind din drumul județean menționat pentru satele Țelna și Ighiel. Bucerdea Vinoasă se află în aria de influență a municipiului Alba Iulia, la fel cu întreaga comună Ighiu, distanța până la reședința de județ fiind de 14 km. În același timp, prin Galda de Jos, localitatea este legată de orașul Teiuș, situat pe drumul național și european E 81, la 15 km.



Fig. 1. Harta încadrării localității în jud. Alba

2. Relieful regiunii

Așezare din categoria satelor adunate, liniare, localitatea Bucerdea Vinoasă face parte din comuna Ighiu, fiind situată la poalele Munților Apuseni (grupa estică-Munții Trascăului), în dreapta râului Mureș, la o latitudine înspre nord de $46^{\circ} 15'$ și $23^{\circ} 5'$ longitudine estică. Se învecinează cu:

- Nord - satul Craiva;
- Nord-vest - satul Țelna și Munții Trascăului cu vârful Piatra Craivii (1078m);
- Sud - satul Șard;
- Sud-vest - satul Ighiu;
- Est - drumul județean, comuna Oiejea și Dealul Viilor (488,9m);
- Vest –Dealurile Vârful Măgurii și Târgului (459,8m și respectiv 319,6m).

Altitudinea la care este amplasată vatra principală a localității variază între 287,2 m și 359 m, dar urmele unor gospodării mai vechi au putut fi identificate în amonte, mărturie a faptului că localitatea a „alunecat” spre vale în decursul timpului.

Versanții sunt abrupti, mai ales cei dinspre nord-est și sunt acoperiți cu plantații de vii și livezi. Se impune, însă, observația că dezvoltarea arealului construit pe versanți a fost limitată atât de pantele accentuate, cât și de prezența proceselor actuale: alunecări, șiroire, ravenări, torențialitate. Din acest motiv, localitatea s-a dezvoltat în ultima perioadă înspre partea inferioară a văii, unde aceasta se deschide larg și terenul este aproape plan și orizontal.

Munții Trascăului, unitatea de relief majoră care se suprapune (parțial) peste localitatea Bucerdea Vinoasă, sunt definiți de trăsături morfologice diferențiate, de existența unor arii depresionare bine conturate, prezentând un paralelism aproape perfect cu valea Mureșului.

Limita estică a Munților Trascău începe din valea Turenilor și ține până aproape de valea Ampoiului, fiind divizată în mai multe sectoare (Copăceni - Cheia, Cheia

–Moldovenești, Moldovenești-Livezile, Livezile- Galda de Sus, Galda de Sus-Țelna), dintre care interesează cel din urmă, și anume sectorul Galda de Sus –Țelna, care înglobează și localitatea Bucerdea Vinoasă.

Acesta este individualizat prin faptul că interfluviile se termină brusc în vechiul curs al Mureșului. La sud de râul Galda, piemontul se îngustează treptat, pentru a dispărea aproape complet în apropiere de valea Ighiului. Paralel cu îngustarea piemontului dispăre și pannonianul, astfel încât, între Cricău și Ighiel, limita coincide, în general, cu contactul dintre flișul cretacic și formațiunile cuaternare ale culoarului.

2.1. Elemente de morfometrie și morfografie

Din punct de vedere altimetric, unitatea Munților Trascău face parte din categoria munților joși. Cele mai ridicate cote din Munții Trascăului se mențin la peste 1200 m, culminând în partea sudică, în Masivul Dâmbău, 1369 m. În opoziție, cele mai coborâte altitudini, sub 600 m, apar în partea estică, în sud, în nord și nord-vest, precum și în lungul văilor Arieș, Aiud, Galda.

Problema pantelor este foarte importantă, dată fiind marea complexitate a formelor întâlnite. Aceasta rezultă din diversitatea deosebită a rocilor dezvoltate pe teritoriul localității: conglomerate, gresii conglomeratice, ofiolite, marne și argile, calcare.

Pantele drepte apar mai ales pe rocile calcaroase, dar se dezvoltă și pe gresii.

O altă categorie a pantelor este reprezentată de pantele convexe, dezvoltate și reprezentate foarte bine pe ofiolitele din zonă, fiind prezente, însă, și pe șisturile argiloase și marnoase. Acest aspect al pantelor este specific părților superioare și medii ale acestora.

Pantele concave apar la partea inferioară a versanților, pe toate tipurile litologice.

Privitor la înclinările versanților, se constată ca acestea variază de la mai puțin de 5% până la valori de 40-45% (vezi fig.2).

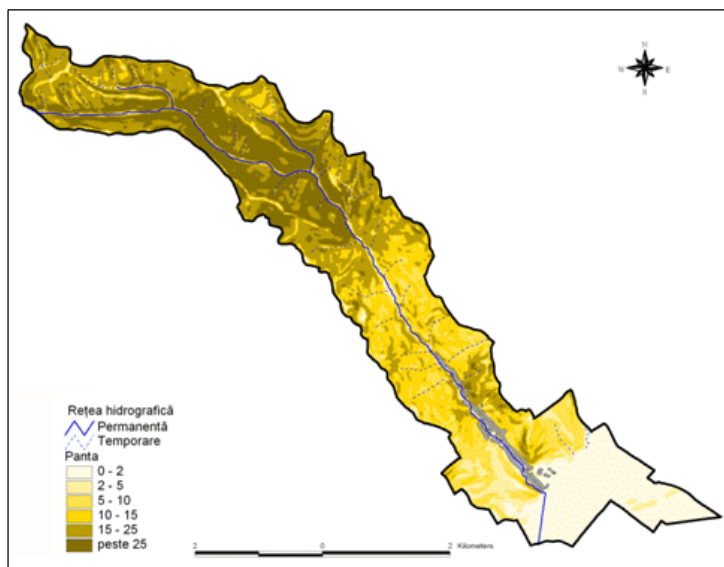


Fig. 2. Harta pantelor

Expoziția versanților este sud-estică pe Dealul Viilor, sud-vestică pe Dealul Hișnului, estică și nord-estică pe Dealul Târgului și Dealul Măgurii (vezi fig.3)

2.2. Elemente de morfogeneză

2.2.1. Relieful dezvoltat pe ofiolite

Morfologia dezvoltată pe ofiolite are trăsături specifice, în funcție de modul de manifestare al acestor roci față de agenții modelatori. În general, formele de relief sunt greoaie, cu pante convexe.

Eroziunea fluvială este un factor important de diferențiere. Ca urmare, pârâul Bucerdea, care intersectează ofiolitele, a dezvoltat un mic defileu caracterizat prin versanți abrupti, microrelief de dezagregare și rupturi de pantă ale talvegurilor.

2.2.2. Relieful carstic

Relieful carstic este puțin reprezentat în localitatea Bucerdea Vinoasă, remarcându-se aici doar Piatra Craivii-1078 m, aflată în nord-vestul satului.

2.2.3. Relieful dezvoltat pe conglomerate și gresii

Relieful tipic, care apare pe conglomerate, se caracterizează prin interfluvii rotunjite, mărginite de abrupturi. Prezența conglomeratelor în alternanță cu alte roci este pusă în evidență de o serie de rupturi de pantă, de umeri litologici, cu alte cuvinte de schimbarea bruscă a caracterelor versanților datorită modului diferit de comportare față de agenții modelatori.

Gresiile sunt roci mai dure față de argile și marne, dar mai puțin rezistente decât unele conglomerate, iar morfologia impusă de ele prezintă aspecte puse în evidență în special de eroziunea diferențială. Interfluviile sunt rotunjite în profil transversal și prelungi în profil longitudinal, iar văile prezintă îngustări și rupturi de pantă.

2.2.4. Relieful dezvoltat pe marne și argile

Marnele și argilele, care se comportă în general ca roci impermeabile, au construit un relief caracterizat prin pante concave, care sunt mai domoale decât pe oricare dintre celelalte roci.

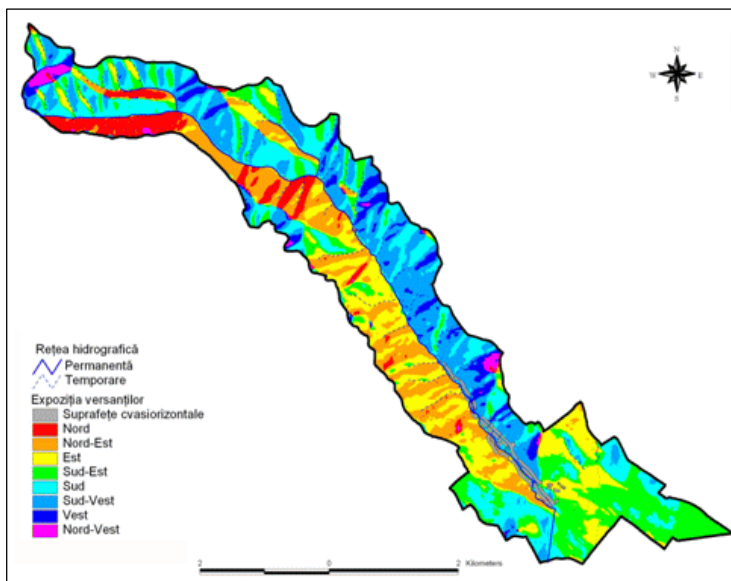


Fig. 3. Harta expoziției versanților

3. Clima

Clima localității Bucerdea Vinoasă este temperat-continentală moderată, specifică regiunilor de vest ale țării. Temperatura medie anuală este de circa 9,3°C, cu precipitații de 450-500 mm anual, din care 250-300 mm cad în perioada de vegetație a viței de vie.

Desigur că relieful, prin altitudine, etajare, poziționare, complexitate influențează specificul climei. Procesele de föhnizare a aerului determină modificarea regimului termic, dar și reducerea cantitativă a precipitațiilor, fapt care se reflectă în modul de utilizare a terenului.

4. Hidrografia

Valea Bucerzii este cel mai estic afluent al Ighiului. În cursul superior, valea are caracter transversal, cu rupturi de pantă, având aspect tipic de defileu.

În porțiunea mediană, Valea Bucerzii are o luncă mai dezvoltată, cu o lățime de maximum 200 m, cu albia bine conturată, care adăpostește localitatea. În porțiunea

inferioară, în aval de localitatea Bucerdea Vinoasă, pâraul străbate transversal vechiul culoar al Mureșului, în cadrul căruia, din cauza încetirii pantei, și-a depus un vast con de dejecție, pe suprafața căruia a pendulat, având perioade când curgea spre est, vărsându-se în Galda. Intervenția omului se pare că a rezolvat problema pendulării, prin săparea unui canal de aproximativ 2 km lungime, prin partea vestică a conului de dejecție. În prezent, valea în acest sector este regularizată și îndiguită, fapt care a permis dezvoltarea vetrei satului.

Pe teritoriul localității Bucerdea Vinoasă, Valea Bucerzii primește numeroși afluenți atât de dreapta, cât și de stânga, cei mai mulți situați în zona cursului superior.

Geologic, lunca ce cantonează localitatea are în subsol formațiuni metamorfice reprezentate prin șisturi și gresii, peste care s-au așezat depuneri aluvionare de bolovăniș și pietriș.

În aceste condiții, din punct de vedere geotehnic se pot amplasa construcții în întreaga luncă, chiar și în zonele inundabile, cu condiția înlăturării pericolului de inundație.

5. Solurile

Diversitatea factorilor pedogenetici din teritoriul regiunii a generat o foarte mare varietate de soluri cu caracteristici și proprietăți extrem de complexe, toate reflectate în potențialul de fertilitate al solurilor respective.

Argiluvisolurile reprezintă solurile dominante ale învelișului pedologic din regiune. Dintre acestea răspândirea cea mai mare o au solurile brune argiluviale și luvisolurile albice. Evolute într-o mare diversitate de condiții pedogenetice, argiluvisolurile includ o mare varietate de unități de sol, prezentând și cea mai mare diversitate de soluri sub aspectul capacității de producție. Aceasta se leagă, în mod evident, și de faptul că, pe suprafețe relativ întinse această categorie de soluri a fost afectată de diverse procese de degradare (eroziune, alunecări, hidromorfism).

Molisolurile includ atât soluri zonale din categoria cernoziomurilor, cât și soluri intrazonale litomorfe (rendzine și pseudorendzine). Deși foarte puțin extinse în suprafață, importanța lor este mult mai mare întrucât sunt solurile cu cel mai ridicat potențial de fertilitate naturală.

Cambisolurile grupează soluri specifice etajului forestier mijlociu și inferior, având o largă extindere la nivelul treptei orografice intermediare (dealuri înalte și părțile mai joase ale spațiilor montane). Dintre cambisoluri, nota dominantă o dau solurile brune acide și solurile brune eumezobazice, soluri cu o dezvoltare foarte largă în arealul studiat. Alături de grupările majore menționate, o largă extindere o au o serie de soluri cu caracter azonal și intrazonal, soluri care, în general, sunt slab și foarte slab productive, grupând cele mai mari probleme sub aspectul ameliorării lor în scopul ridicării potențialului productiv al acestora.

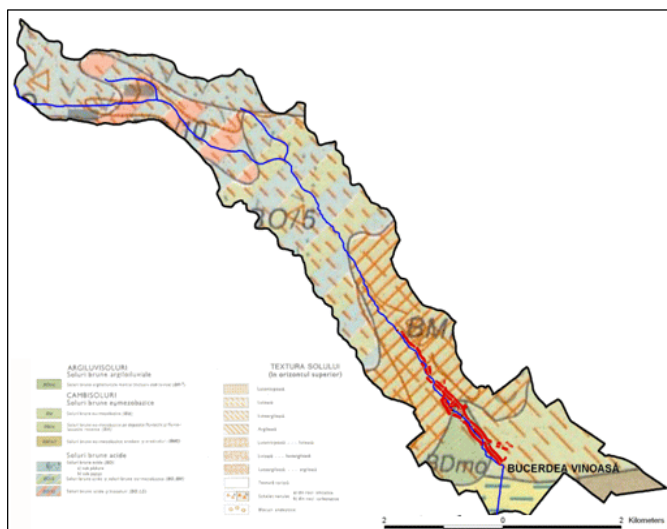


Fig. 4. Harta solurilor
(după Harta solurilor RSR, 1:200000, foaia Turda)

BIBLIOGRAFIE

1. Mureșan, Alina -Gabriela (2002), *Regiunea de bordură a Munților Apuseni cu Depresiunea Transilvaniei (sectorul Ampoi- Someșul Mic)*, teză de doctorat, Facultatea de Geografie, Universitatea Babeș-Bolyai, Cluj-Napoca.
2. Popescu-Argeșel, I. (1977), *Munții Trascăului- studiu geomorfologic*, editura Republicii Socialiste România, Cluj-Napoca.