

SEBEȘUL, DE LA ORAȘ REGAL LA ORAȘ EUROPEAN

Prof. MIOARA BULBUCAN, Colegiul Național „Lucian Blaga” Sebeș
Prof. MARIA CIBU, Școala cu clasele I-VIII Petrești

ABSTRACT: *Sebes-city, from royal city to european city. Sebers city, located at the intersection of principal national and European road, has nearly 800 years documentary age. In his existence the town known periods of prosperity and decay, but was always an important handicraft and commercial center, with a very strong German community. This paper is an overview of the main features tried and historical moments of Sebes.*

Keywords: *royal city, european city, handicraft center, commercial center, industry, pollution.*

Situat în sectorul sudic al județului Alba, în intersecția principală de cale rutieră nordică cu meridianul de 23°57' longitudine estică, municipiul Sebeș se află la contactul a două zone depresionare: Depresiunea Apoldului și Culoarul Mureșului.

Localitatea este menționată, pentru prima dată în 1245 cu numele de Mallenbach, în 1301 cu numele de Sebus, iar în 1345 amintit ca oraș (Civitas Sebus), devenind una din cele șapte cetăți ale Transilvaniei medievale.

În 1376, aici sunt atestate primele bresle de meșteșugari, prin care, Sebeșul a jucat un rol important în comerțul dintre Transilvania și Țara Românească, fiind primul oraș din Transilvania care a avut dreptul de a-și construi ziduri de apărare fortificate.

Dezvoltarea economică a municipiului Sebeș s-a bazat pe existența resurselor naturale (lemn, energie), produse animale și vegetale, ceea ce a determinat o diversitate a activităților. Pădurile de pe Valea Sebeșului au stimulat dezvoltarea unei puternici industrii de prelucrare a lemnului. În 1970 a luat ființă Combinatul de prelucrare și industria-lizarea lemnului S.C. MOBIS S.A. Ulterior, pe o bună parte a vechiului combinat, a fost înființată firma italiană S.C. MDF Sebeș Frati S.A., iar în prezent aceasta a fost preluată de S. C. KRONOSPAN, principalul furnizor de PAL din România.

Fabrica HOLZINDUSTRIE SCHWEIGHOFER, cu o lungă tradiție în industria lemnului, profilată pe producția de de cherestea, a luat ființă, în Sebeș, în 2002,

în intersecția principală de cale rutieră o linie modernă de prelucrare a bușteanului decojit.

Sebeșul este printre primele orașe din țară în care nu s-a înregistrat nici un faliment a unei mari societăți. Intreprinderi cu tradiție în industria textilă (S.C. Ciserom S.A.), din industria pielăriei (S.C. Capris S.A.), industria celulozei și hârtiei (S.C. PEHART TEC S.A.) s-au adaptat rapid economiei de piață și exigențelor impuse de aceasta.

Ceea ce caracterizează municipiul, cel puțin în ultimii ani, sunt investițiile, atât autohtone cât și cele mixte, dar mai ales cele străine.

În prezent, Sebeșul dispune de o industrie dezvoltată, mai ales în partea de nord, în care-și desfășoară activitatea companiile reprezentative pentru economia locală, dintre care:

- Holzindustrie Schweighoffer SRL (cherestea);
- Savini Due SRL (mobilier baie);
- Kronospan Sebeș SA (produce MDF - material fibrolemnos de densitate mare);
- Kronospan Sepal SA (produce PAL - placi aglomerate);
- Profi-term SRL (tâmplărie PVC și Al, geamuri termopan, uși, ferestre);
- S.C. Romaqua Group Borsec (bere Albacher, apa minerală Borsec, Stânceni, Aquatique, băuturi răcoritoare Giusto).

Baza activității economice în municipiul Sebeș o constituie microintreprinderile și pe

viitor va trebui avută în vedere încurajarea dezvoltării acestora.

Investițiile străine au determinat o evoluție economică, dar și teritorială a Sebeșului, mai ales în partea de sud, spre Petrești. Caracteristicile acestei zone sunt locuințele individuale, dar sporadic apar și locuințe colective. Zona a cunoscut o mare dezvoltare și extindere în ultimii ani, însă criza economică se resimte și aici, „fenomenul construcțiilor”, înregistrând o oarecare stopare. Astfel, în ceea ce privește mediul economic, au fost identificate puncte tari și puncte slabe ale comunității, precum și oportunitățile și riscurile cu care se confruntă.

Puncte tari.

1 Se află la mică distanță de aeroportul din Sibiu (aprox 50 km).

1 Preponderența microîntreprinderilor ce pot deveni o forță economică, în condițiile unei politici locale de încurajare a acestora.

1 Există premisele unei dezvoltări turistice.

1 Număr mare de monumente istorice și obiective turistice.

1 Situarea pe cursul râului Sebeș care poate fi valorificat dpdv economic și turistic.

Puncte slabe.

1 Tendința de creștere a ratei șomajului în ultimii ani.

1 Absența unui mecanism de stimulare a activității economice.

1 Domeniul turismului este lipsit de sprijin și de promovare.

1 Infrastructura turistică nu este întreținută.

1 Inexistentă șoselei de centură-dificultăți de tranzit.

Oportunități.

1 Dezvoltarea investițiilor străine.

1 Fonduri europene disponibile pentru agenții economici.

1 Situarea în regiunea Centru, care are un potențial de dezvoltare socio-economic crescut.

1 Promovarea industriilor și activităților prietenoase mediului.

Riscuri.

1 Instabilitate economică și politică.

1 Criza economică.

1 Resurse istorice insuficient exploatate.

1 Există riscul ca monumentele istorice și obiectivele turistice să se degradeze.

La nivelul municipiului a fost elaborat un plan strategic de dezvoltare durabilă, având ca orizont de referință perioada 2009-2024 și urmărind atingerea următoarelor obiective:

1. Extinderea și modernizarea infrastructurii de protecție a mediului.

2. Sprijinirea afacerilor pentru un mediu economic stabil, cu ritm de creștere susținut.

3. Amenajarea teritoriului și dezvoltarea urbană echilibrată, maximizarea eficienței în realizarea infrastructurii urbane.

4. Realizarea centurii de tranzit DN 1 - E 81, circulația constituind o problemă stringentă a municipiului.

În acest sens, prioritară este demararea urgentă a lucrărilor la centura de ocolire a municipiului pentru descongestionarea traficului în zona centrală (fig. 1).

Autostrada Sibiu-Deva va face parte din Autostrada Coridorul IVPaneuropean (Constanta-București-Nadlac), cu o lungime totală de 840 km (fig. 2).

Pe teritoriul Municipiului Sebeș lungimea autostrăzii va fi de 8223 m, iar suprafața de 504.580 mp.

Traseul autostrăzii se înscrie între cele două căi de comunicație terestre existente respectiv Drumul Național nr. 1 și Calea Ferată SIBIU –SEBEȘ, desprinzându-se din Drumul Național nr. 7 la km 51+491 zona în care este prevăzut un nod rutier de tip treflă.

Autostrada va continua să se desfășoare într-o zonă situată în stânga Drumului Național nr.7 până la km 247 al DN7 pe o lungime de 3400m unde DN se va devia spre CF Sebeș –Orăștie traseul autostrăzii fiind paralel cu acesta.

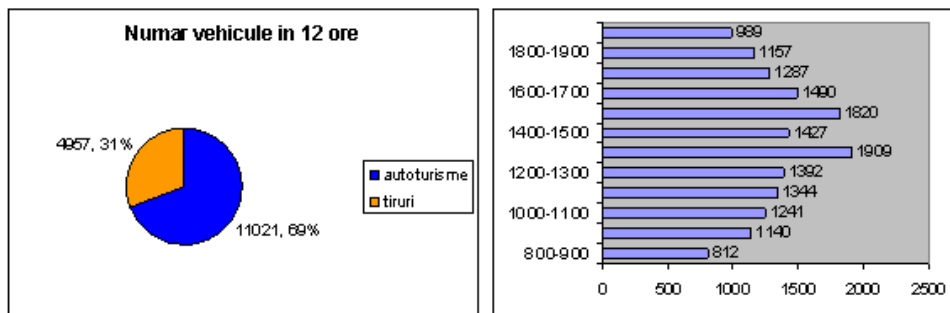


Fig. 1. Traficul auto în Sebeș

În zona km 74+000 atât Autostrada precum și DN7 deviat vor fi traversate printr-un pasaj relizându-se astfel legătura cu localitatea Cugir. La km 68+415 se traversează CF spre Cugir printr-un pasaj. La km. 70+248 al Autostrăzii este prevăzut un nod de circulație, forma geometrică a acestuia fiind de tip trompetă care asigură toate relațiile de circulație între DN7 și viitoarea autostradă.

Așadar, cu o infrastructură edilitară adecvată, dezvoltarea economică a acestui municipiu se va realiza cu pași tot mai mari, chiar dacă, prin statutul de oraș regal pe care l-a deținut în epoca medievală și ulterioară, Sebeșul a cunoscut deja o remarcabilă dezvoltare socio-economico-culturală care și-a lăsat puternic amprenta asupra municipiului zilelor noastre.



Fig. 2. Traseul autostrăzii Sibiu-Deva

BIBLIOGRAFIE

1. Călin Anghel, *Evoluția urbanistică a orașului Sebeș*, Ed. Altip, 2011
2. Ghe. Maniu, Nicolae Dănilă, Nicolae-Marcel Simina, *Sebeșul de altădată*, 2009
3. *2000 de ani de evoluție urbană în județul Alba*-lucrare apărută în cadrul proiectului "Orașe Transilvane-Orașe Europene", Alba Iulia, 2008
4. P.U.G. al municipiului Sebeș.